



# MODEL 2A/2B - SYD

MODEL 2A/2B - DRAGØR SYD SKOLE - HELHEDSSKOLE - 0.- 9. KLASSE I 2 SPOR

*Skolesammenlægning i Dragør Kommune / 30.01.2012*

# 2A/2B - FREMTIDIGE FORHOLD - BESKRIVELSE AF INDGREG



Beskrivelse af indgreb

## Model 2A + 2B

### Dragør Syd – 0.-9. klasse

2 spor = 20 klasser

Gennemsnitlig 24 elever i klasse, max 25,5 elever i klasse.

Elever i alt:  $20 \times 24 = 480$  elever

Elever i SFO, 0.-3. klasse:  $4 \times 2 = 8$  klasser  $\times 24$  elever = 192

**SFO 1** - Blushøj: 65 børn

**SFO 2** - Elisenborg: 130 børn

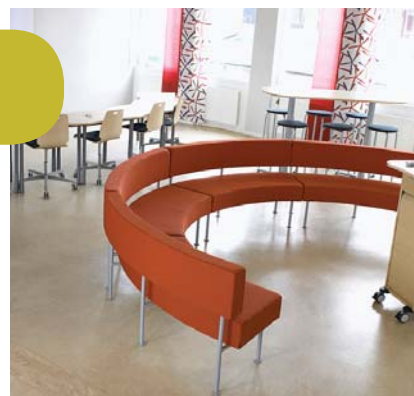
Elever i fritidsklub, 4.-6. klasse:  $3 \times 2 = 6$  klasser  $\times 24$  elever = 144 elever

### Faglokaler der stemmer med antal eksisterende lokaler:

Alle faglokaler stemmer overens med eksisterende faglokaler



## HJEMKLASSER - SFO



### Hjemklasser - SFO:

Skolen organiseres efter hjemklasseprincippet som den er i dag. Hjemmeklasserne er fordelt hhv. i hovedbygningen, i den grå og røde bygning i stueetagen og på første sal. I hovedbygningen flyttes funktioner for at give hensigtsmæssig plads til hjemmearealerne. 3 små hjemklasser på 40 m<sup>2</sup> slås sammen med depoter for at opnå en størrelse på 54 m<sup>2</sup>. Hovedparten af hjemklasserne er ca. 47 m<sup>2</sup> og klassekvotienten er gennemsnitlig 24 + 1 lærer.  $47\text{m}^2 : 25 = 1,88\text{m}^2/\text{pr. pers.}$

Forholdene på Dragør Syd skolen er ikke oplagte for integrering af SFO på skolen, i denne model foreslås Blushøj og Elisenborg anvendt til SFO-børnene. Løsningen forudsætter at Elisenborg nedlægges som klub og laves om til en SFO-enhed.

## FAGLOKALER



### Faglokaler:

Håndarbejde integreres i sløjd for at kunne samle 5. klasserne og etablere et fællesrum. Væg ml. specialundervisningslokale og musik nedrives og lokalerne lægges sammen til et større musiklokale. Der etableres atelier med fysik, biologi/geografi og natur/teknik i det nuværende biologi- og fysiklokale efter princip fra helheds-planen 2006.

MODEL 2A/2B - DRAGØR SYD SKOLE - HELHEDSSKOLE - 0.-9. KLASSE I 2 SPOR

# 2A/2B - FREMTIDIGE FORHOLD - BESKRIVELSE AF INDGREB

● ● ● ● ● Beskrivelse af indgreb



## FÆLLESOMRÅDER



### Fællesområder:

Der etableres 3 fællesrum, som sammen med gangarealer, skal fungere som supplerende undervisningsarealer.

## ADM + KONTORER



### Administration, tandlæge, sundhedspleje og kontorer for div sekundære funktioner, specialundervisning og toiletter:

Ingen ændringer, udover at specialundervisningen flyttes til det ledige hjemkelaselokale bagved det pædagogiske servicecenter eller integreres i undervisningen evt. med mobilt møbel til undervisningsmateriale.

Det er hensigtsmæssigt at eleverne anvender toiletterne ved lærerværelset, da eleverne ellers har for få toiletter.

## KONKLUSION

Skolen bevares stort set som den er i dag, dog med væsentlige forbedringer, såsom organisering af hjemklasser og nye fællesarealer. Dertil etableres atelierer med fysik, biologi og N/T i tagetage. Det må dog bemærkes at hjemklassernes størrelser er i underkanten til en klassekvotient på 24.

### Udearealer:

Der er ingen tilføjelser til udearealer i dette løsningsforslag.



## 2A/2B - FREMTIDIGE FORHOLD - BESKRIVELSE AF INDGREB



### Indgreb:

#### Hovedbygning, kælderetage:

- 2A pos. 28 Håndarbejde integreres i sløjde.

#### Hovedbygning, stueetage og 1. sal:

- 2A pos. 24 Væg ml. specialundervisningslokale og musik nedrives og lokalerne lægges sammen til et større musiklokale.
- 2A pos. 23 Depot og mindre klasselokale slås sammen til ét hjemmelokale med forsatsvæg for telefonanlæg.
- 2A pos. 26 Depot og mindre klasselokaler lægges sammen.
- 2A pos. 27 3 eks. lokaler bygges om til fællesrum, væg nedrives mod gang.

#### Hovedbygning, tagetage:

- 2A pos. 30+42 Der etableres atelier med fysik, biologi og natur/teknik i det nuværende biologi- og fysiklokale efter princip fra helhedsplanen 2006.

#### Udearealer:

- Ingen tiltag



# 2A/2B - FREMTIDIGE FORHOLD - FORSLAG TIL DISPONERING

● ● ● ● ● forslag til disponering af udvidelse



- Signaturforklaring
- Eksisterende hjemklasse
  - Nyetableret hjemklasse
  - Faglokaler
  - Fælles områder
  - Kontorer/ personale
  - Ny væg
  - Væg nedrives
  - Bygning nedrives
  - Nybyg
  - Mulighed for ruminddeling
  - Nord

0.-9. KLASSE  
(20 HJEMKL.)  
2 spor

2A + 2B KÆLDERETAGE

MODEL 2A/2B - DRAGØR SYD SKOLE - HELHEDSSKOLE - 0.-9. KLASSE I 2 SPOR - KÆLDERETAGE

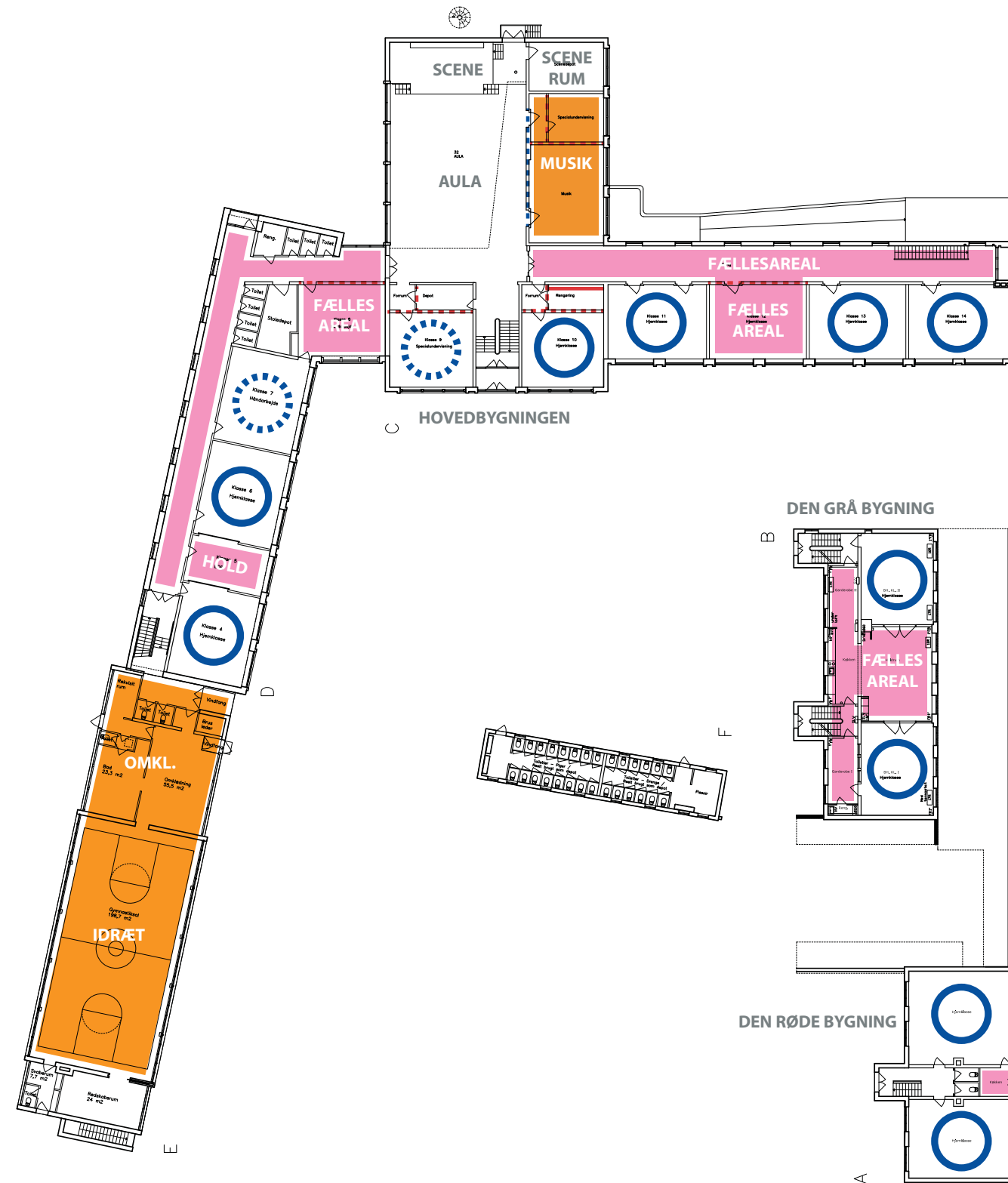
# 2A/2B - FREMTIDIGE FORHOLD - FORSLAG TIL DISPONERING

● ● ● ● ● forslag til disponering af udvidelse



SFO : 1  
BLUSHØJ  
65 BØRN

SFO : 2  
ELISENBORG  
130 BØRN



## Signaturforklaring

- Eksisterende hjemklasse
- Nyetableret hjemklasse
- Faglokaler
- Fælles områder
- Kontorer/ personale
- Ny væg
- Væg nedrives
- Bygning nedrives
- Nybyg
- Mulighed for ruminddeling

0.-9. KLASSE  
(20 HJEMKL.)  
2 spor

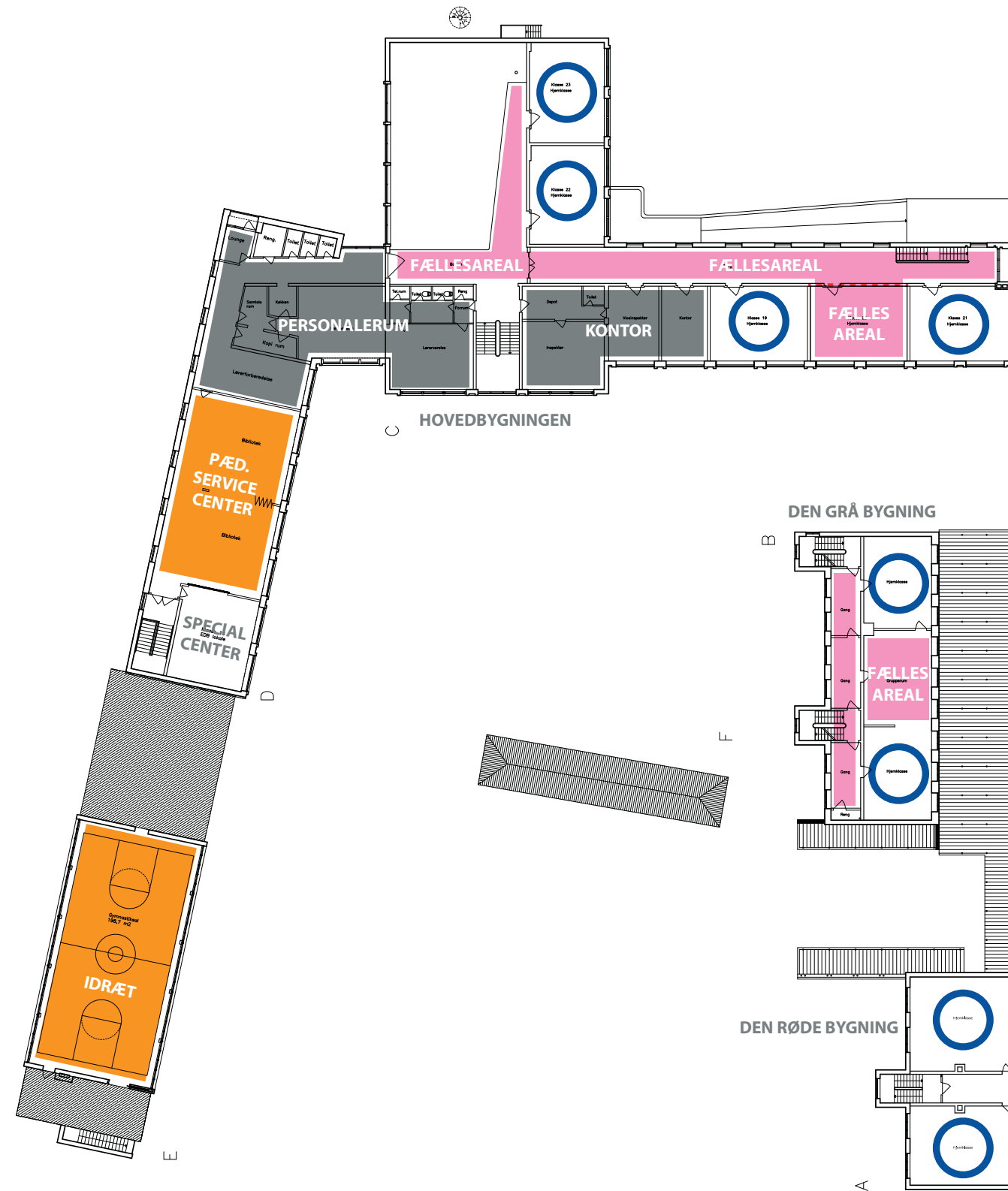


2A + 2B STUEETAGE

MODEL 2A/2B - DRAGØR SYD SKOLE - HELHEDSSKOLE - 0.-9. KLASSE I 2 SPOR - STUEETAGE

# 2A/2B - FREMTIDIGE FORHOLD - FORSLAG TIL DISPONERING

● ● ● ● ● forslag til disponering af udvidelse



## Signaturforklaring

- Eksisterende hjemklasse
- Nyetableret hjemklasse
- Faglokaler
- Fælles områder
- Kontorer/ personale
- Ny væg
- Væg nedrives
- Bygning nedrives
- Nybyg
- Mulighed for ruminddeling
- Nord

0.-9. KLASSE  
(20 HJEMKL.)  
2 spor

2A + 2B 1 SAL

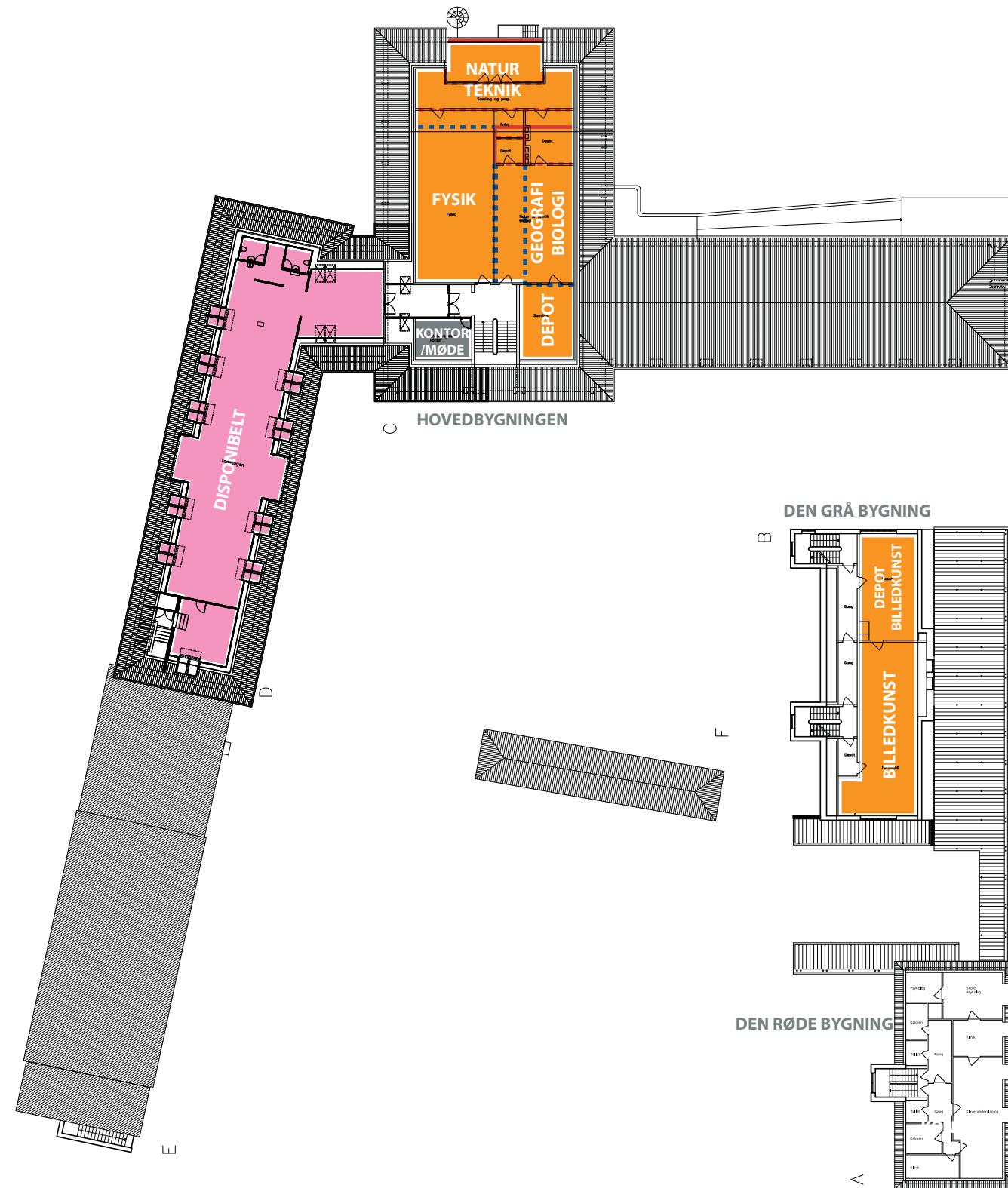
MODEL 2A/2B - DRAGØR SYD SKOLE - HELHEDSSKOLE - 0.-9. KLASSE I 2 SPOR - 1.SAL

7 Skolesammenlægning i Dragør Kommune / 30.01.2012

ARKITEMA ARCHITECTS

# 1B - FREMTIDIGE FORHOLD - FORSLAG TIL DISPONERING

forslag til disponering af udvidelse



## Signaturforklaring

- Eksisterende hjemklasse
- Nyetableret hjemklasse
- Faglokaler
- Fælles områder
- Kontorer/ personale
- Ny væg
- Væg nedrives
- Bygning nedrives
- Nybyg
- Mulighed for ruminddeling
- Nord

0.-9. KLASSE  
(20 HJEMKL.)  
2 spor

2A + 2B TAGETAGE

MODEL 2A/2B - DRAGØR SYD SKOLE - HELHEDSSKOLE - 0.-9. KLASSE I 2 SPOR - TAGETAGE



# SUPPLERENDE ANBEFALINGER



Supplerende anbefalinger



DRS

*Basismodellen er kompletteret med en række anbefalinger, som fokuserer på, på sigt at øge brugbarhed, pædagogiske muligheder og trivsel på skolen.*

## ÅBNE KLASSEVÆRELSET



Ved at etablere glasareal i væggen ind mod hjemklasserne bliver det mere naturligt at inddrage gangarealet til arbejds- og undervisningsformål, og læreren kan nemmere overskue de forskellige grupper. Åbninger giver også mere lys til gangarealet og gør det nemmere at orientere sig i skolebygningen.

## LYS & AKUSTIK



En gennemgang af de akustiske og lysmæssige forhold på skolen er anbefalingsværdig. De to forhold har stor indvirkning på trivsel og udnyttelse af lokaler. Med relativt få midler kan der gøres en stor forskel. Det er også værd at undersøge om der er driftsmæssig værdi i en opgradering af lysarmaturer/kilder.

## TOILETFORHOLD



Toiletforholdene i skolebygninger fra tredserne er ofte problematiske. En statusrapport og opgradering af antallet af toiletter, tilgængelighed samt stand er en sikker måde at øge trivslen blandt skolens elever.